



重生纪元
AI恐龙创想计划
REBIRTH ERA
AI DINOSAUR CREATION INITIATIVE

重生纪元·恐龙AI创作专项赛 IP品牌使用手册

CHANGZHOU DINOSAUR LAND

- 01 集团简介
- 02 恐龙宝贝
- 03 恐龙妹妹
- 04 角角、犟犟
- 05 中国恐龙

目录 /CONTENTS

01

集团简介

集团简介



恐龙园文化旅游集团股份有限公司成立于1997年，是一家专业从事文化旅游产业投资运营和管理咨询的综合性企业集团，始终秉持绿色发展理念，致力于成就“百亿产值”和“百年企业”发展目标。

二十多年来，集团持续深耕“恐龙”创意文化，以“恐龙”IP为核心，推动文化创意与科技深度融合，从最初的中华恐龙馆，到中华恐龙园，再到国家5A级旅游度假区——中华恐龙园旅游度假区，逐步形成了新颖独特、生机盎然的恐龙娱乐帝国。

集团旗下拥有多个特色IP品牌，已累计为1.2亿游客创造了欢乐休闲体验。也正是通过恐龙创意“无中生有”的打造，让常州这座传统旅游资源相对匮乏的城市，跃升为引领中国文化旅游从“资源依赖”向“市场创意”转型的华东重要旅游目的地，成为近悦远来的文旅明星城市。

AIGC视频创作

02

恐龙宝贝IP使用手册

暴宝 BOB

性别：男

性格：英勇，正义，坚韧不拔，具有很强的领导力。

爱好：酷爱极限运动，擅长荒野求生。



旦宝 DANBO

性别：女

性格：温柔可人的小吃货，慧心巧思，
拥有很强的创造力和感知幸福的能力。

爱好：擅长厨艺、烘焙。



可宝 KEBO

性别：女

性格：敏而**好学**的**高知**女孩，是恐龙宝贝里的小超脑，对**考古**和恐龙极有研究。信奉“行远自迩，笃行不怠”。

爱好：啃书、考古。



飞天宝 OTBO

性别：男

性格：朋克，自我主义的硬核生活态度。

爱好：擅长翼装飞行的摇滚音乐人。



嘟宝 DOBO

性别：女

关系：可宝的闺蜜

性格：时尚达人，自信优雅，喜爱一切美好事物，
并执着于传播美好生活理念，擅长社交。

爱好：时尚、社交。



元宝 YOBO

性别：女

关系：旦宝表妹

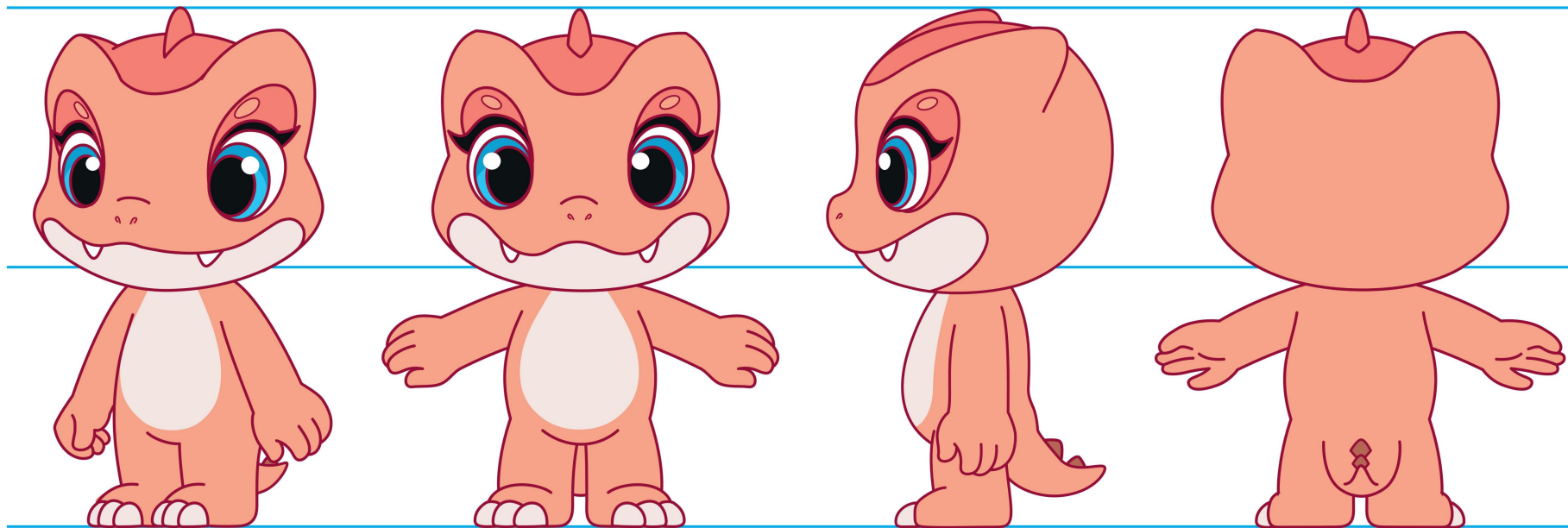
性格：娇娇痴痴，心思细腻，喜爱植物和小动物，擅长园艺，热爱和平，过着小确幸的日子。

爱好：园艺、饲养小动物。



形象规范—暴宝四视图

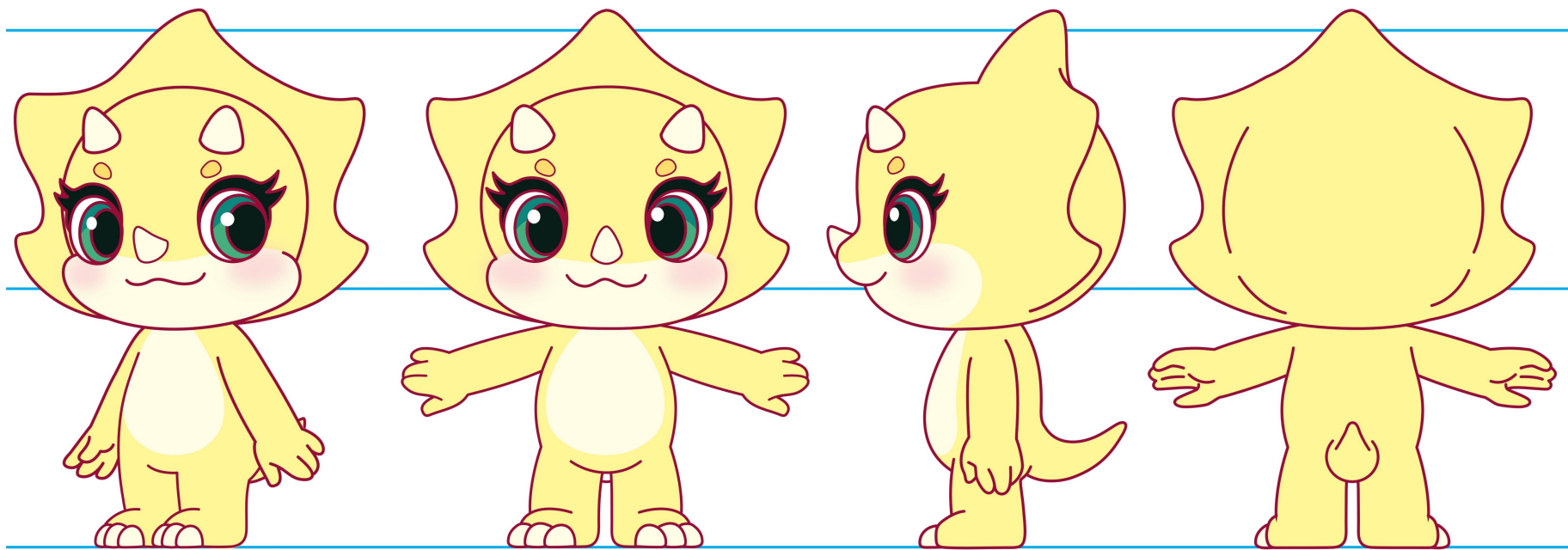
01 / IP档案 02 / 形象规范 03 / 应用规范



COLOR 1 皮肤	COLOR 2 皮肤	COLOR 3 皮肤	COLOR 4 尾巴	COLOR 5 眼睛	COLOR 6 眼睛 睫毛	COLOR 7 眼睛	COLOR 8 眼睛	COLOR 9 描边
Pantone170 C	Pantone1625 C	Pantone7604 C	Pantone 7585 C	White	Black	Pantone2925 C	Pantone298 C	Pantone1805 C

形象规范—旦宝四视图

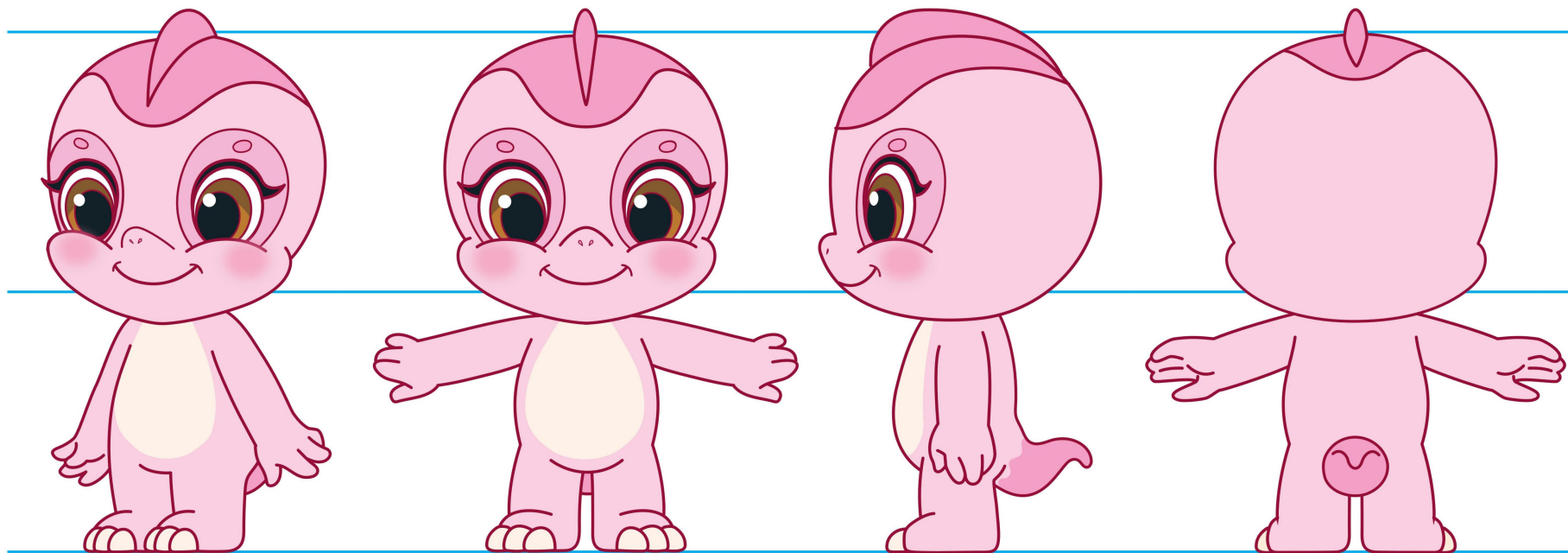
01 / IP档案 02 / 形象规范 03 / 应用规范



COLOR 1 皮肤	COLOR 2 皮肤	COLOR 3 眉毛	COLOR 4 眼睛	COLOR 5 眼睛 睫毛	COLOR 6 眼睛	COLOR 7 眼睛	COLOR 8 描边
Pantone100 C	Pantone0131 C	Pantone122 C	White	Black	Pantone327 C	Pantone3395 C	Pantone1805 C

形象规范—可宝四视图

01 / IP档案 02 / 形象规范 03 / 应用规范



COLOR 1 皮肤	COLOR 2 皮肤	COLOR 3 皮肤	COLOR 4 皮肤	COLOR 5 眼睛	COLOR 6 眼睛 睫毛	COLOR 7 眼睛	COLOR 8 眼睛	COLOR 9 描边
Pantone182 C	Pantone183 C	Pantone211 C	Pantone705 C	White	Black	Pantone7567 C	Pantone138 C	Pantone1805 C

形象规范—飞天宝四视图

01 / IP档案 02 / 形象规范 03 / 应用规范



COLOR 1 皮肤	COLOR 2 皮肤	COLOR 3 眼睛 睫毛	COLOR 4 眼睛	COLOR 5 眼睛	COLOR 6 眼睛	COLOR 7 描边
Pantone292 C	Pantone544 C	Black4	White	Pantone7760 C	Pantone7759 C	Pantone1805 C

形象规范—嘟宝四视图

01 / IP档案 02 / 形象规范 03 / 应用规范



COLOR 1 皮肤	COLOR 2 皮肤	COLOR 3 皮肤	COLOR 4 头发 尾巴	COLOR 5 眼睛 睫毛	COLOR 6 眼睛	COLOR 7 眼睛	COLOR 8 眼睛	COLOR 9 描边
Pantone2645 C	Pantone1905 C	Pantone7506 C	Pantone306 C	Black	Pantone1535 C	Pantone471 C	White	Pantone1805 C

形象规范—元宝四视图

01 / IP档案 02 / 形象规范 03 / 应用规范



COLOR 1 皮肤角	COLOR 2 皮肤	COLOR 3 皮肤	COLOR 4 皮肤	COLOR 5 眼睛 裙子	COLOR 6 眼睛 睫毛	COLOR 7 眼睛	COLOR 8 眼睛	COLOR 9 描边
Pantone7486 C	Pantone705 C	Pantone211 C	Pantone7506 C	White	Black	Pantone7460 C	Pantone312 C	Pantone1805 C

形象规范

01 / IP档案 02 / 形象规范 03 / 应用规范

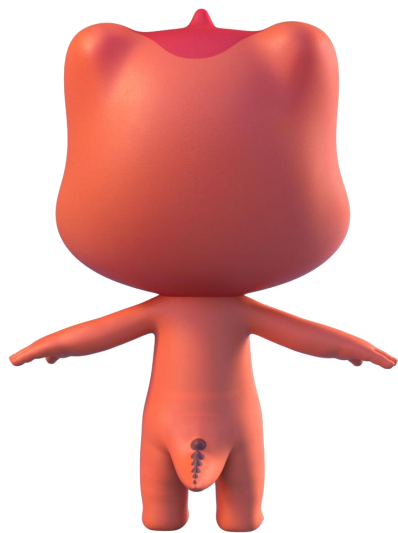


形象规范—暴宝3D彩色视图

01 / IP档案 02 / 形象规范 03 / 应用规范



左侧视图



背视图



正视图



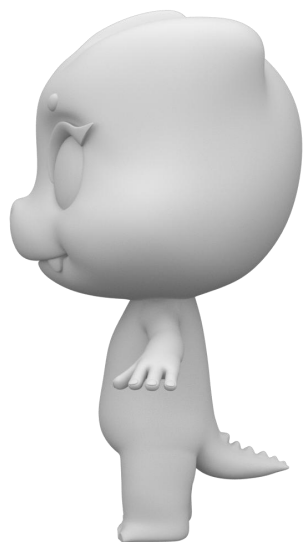
30° 侧视图



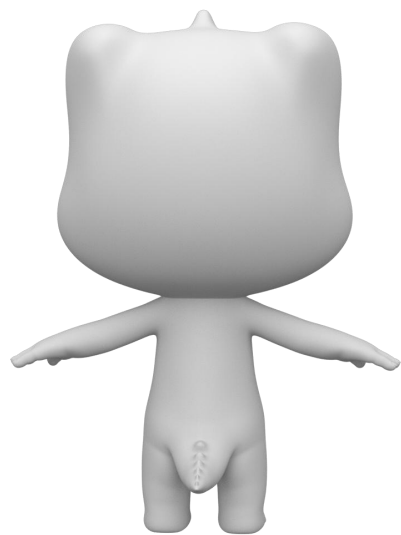
右侧视图

形象规范—暴宝3D白膜视图

01 / IP档案 02 / 形象规范 03 / 应用规范



左侧视图



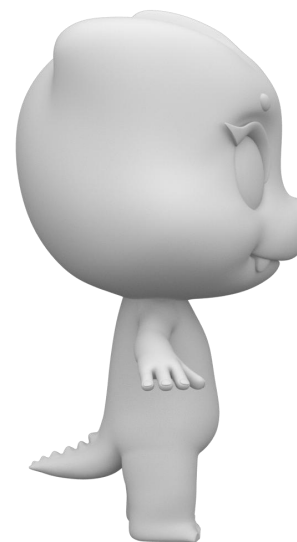
背视图



正视图



30° 侧视图



右侧视图

形象规范—旦宝3D彩色视图

01 / IP档案 02 / 形象规范 03 / 应用规范



左侧视图



背视图



正视图



30° 侧视图



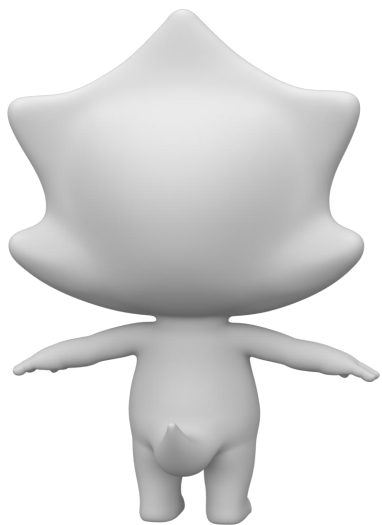
右侧视图

形象规范—旦宝3D白膜视图

01 / IP档案 02 / 形象规范 03 / 应用规范



左侧视图



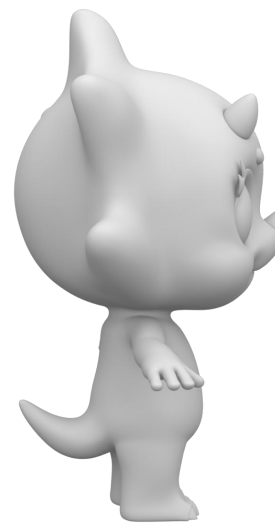
背视图



正视图



30° 侧视图



右侧视图

形象规范—可宝3D彩色视图

01 / IP档案 02 / 形象规范 03 / 应用规范



左侧视图



背视图



正视图



30° 侧视图



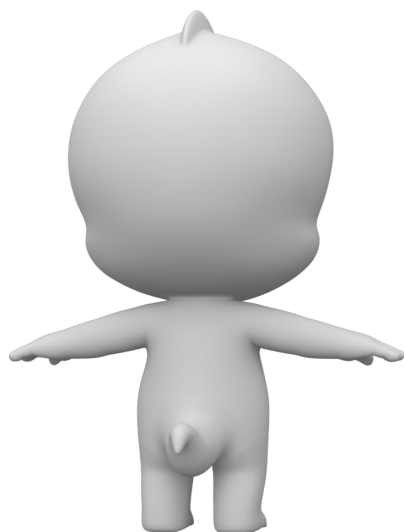
右侧视图

形象规范—可宝3D白膜视图

01 / IP档案 02 / 形象规范 03 / 应用规范



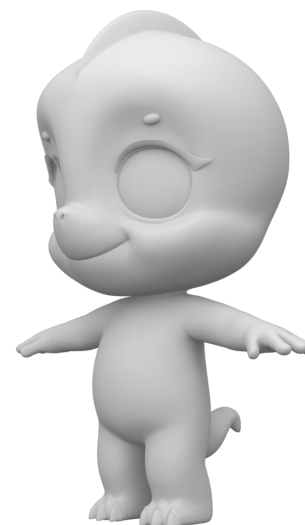
左侧视图



背视图



正视图



30° 侧视图



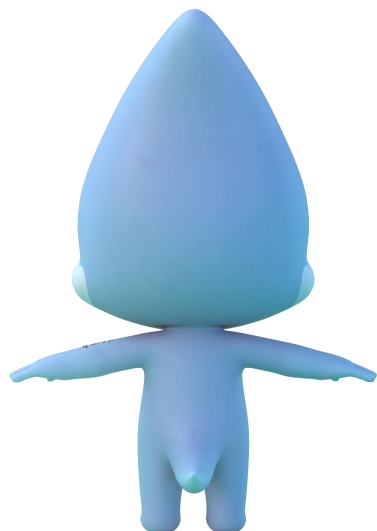
右侧视图

形象规范—飞天宝3D彩色视图

01 / IP档案 02 / 形象规范 03 / 应用规范



左侧视图



背视图



正视图



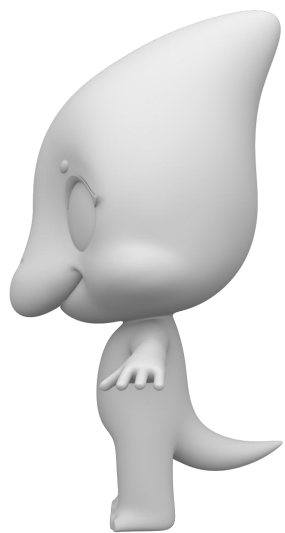
30° 侧视图



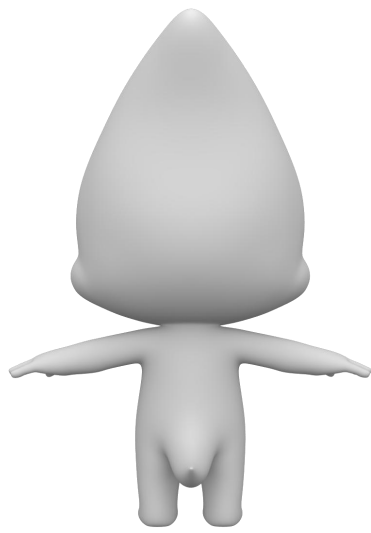
右侧视图

形象规范—飞天宝3D白膜视图

01 / IP档案 02 / 形象规范 03 / 应用规范



左侧视图



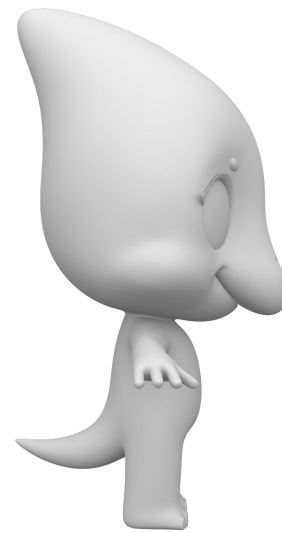
背视图



正视图



30° 侧视图



右侧视图

形象规范—嘟宝3D彩色视图

01 / IP档案 02 / 形象规范 03 / 应用规范



左侧视图



背视图



正视图



30° 侧视图



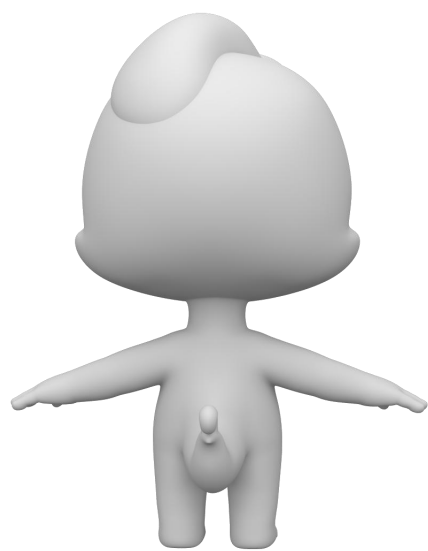
右侧视图

形象规范—嘟宝3D白膜视图

01 / IP档案 02 / 形象规范 03 / 应用规范



左侧视图



背视图



正视图



30° 侧视图



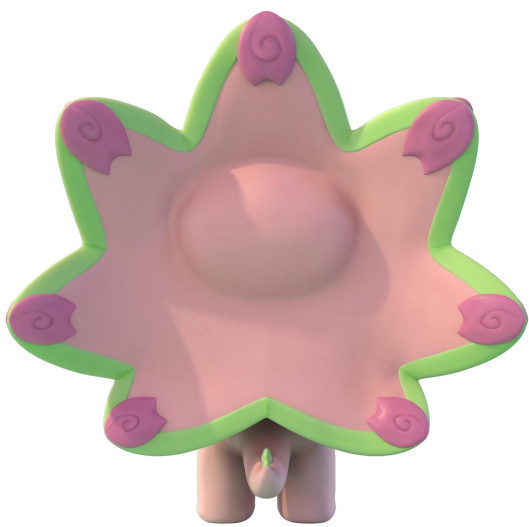
右侧视图

形象规范—元宝3D彩色视图

01 / IP档案 02 / 形象规范 03 / 应用规范



左侧视图



背视图



正视图



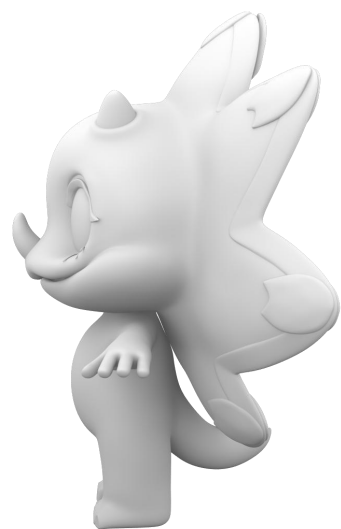
30° 侧视图



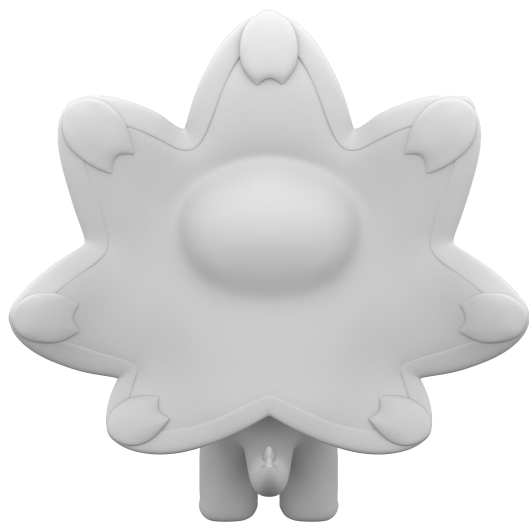
右侧视图

形象规范—元宝3D白膜视图

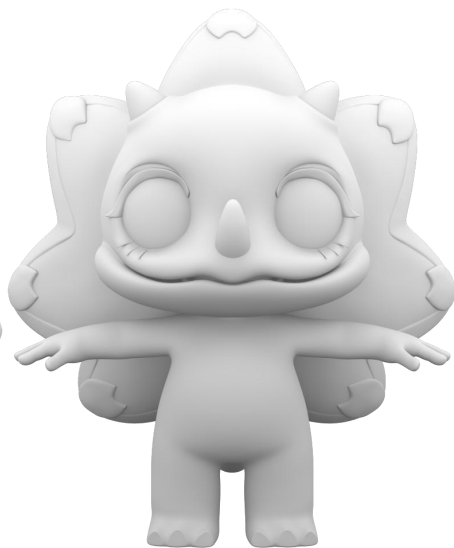
01 / IP档案 02 / 形象规范 03 / 应用规范



左侧视图



背视图



正视图



30° 侧视图



右侧视图

避免对角色比例/颜色/线条的改变



原素材



头身比改变
头部变大



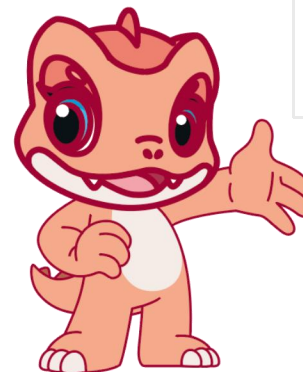
长宽比被拉伸



色准偏差
/局部变色



线条粗细不一



※照片素材组合设计时，
应对颜色/明暗适当调整
以使各素材协调。

避免对角色五官/肢体细节的改变



原素材



眼睛大小/
眼间距改变



部分五官缺失



四肢长度/粗细改变



局部造型改变

避免破坏角色形象的完整性

中途截断/悬空配置

错误 X



解决方法示例

正确 ✓



渐隐



使用其它元素遮挡截断处

配置于画面边缘



避免破坏角色形象的完整性

恐龙宝贝欢乐季



角色头部被裁切
文字遮挡角色头部

错误 X

恐龙宝贝欢乐季



正确
✓

对造型进行省略夸张时，须注意维持原型的造型设计。



原型



错误 X

头部色块及凸起被随意更改，且增加了原本不存在的悬空元素。

应用规范—系列化的二次创作

01 / IP档案

02 / 形象规范

03 / 应用规范

做系列化的二次创作时（如游戏人设），须注意整体风格的统一。
（建议先通过1~2个角色确定整体的风格，通过监修后再行着手绘制其他角色。）



不佳 X



各角色风格不统一

对于孩子来说，恐龙宝贝是实际存在的人物。
绝不可以向孩子传达“恐龙宝贝系列是编出来的故事”这样的信息。 诸如：（误）恐龙宝贝真人舞台剧

涉及恐龙宝贝时，避免粗暴的表现：
恐龙宝贝不会攻击人，也不会随意破坏环境。 诸如“受死吧！”“杀了你”之类的描述与恐龙宝贝是不相称的。

恐龙宝贝具有较为稳定的性格内核及兴趣爱好
应避免设计蹭热点、网络跟风式的台词/配文等，诸如：“拉胯”、“奥利给”、“硬控”、“偷感”等。



应用规范—构图应正确反映角色关系

01 / IP档案 02 / 形象规范 03 / 应用规范

恐龙宝贝积极友爱、氛围和谐，应避免出现具有不良暗示的人物构图关系，如嫉妒、冲突、离群等。



错误 X 左侧嘟宝形象离群脱节，破坏了整体和谐感，构成不良暗示。

03

恐龙妹妹（恐龙MM）IP使用手册

品牌名称

官方名称：恐龙妹妹 | 昵称：恐龙MM

品牌定位

面向18-35岁年轻女性及亲子群体的软萌治愈系恐龙IP，以“温柔妹妹+可爱恐龙”的反差感，传递温暖陪伴、元气向上的情绪价值。

核心Slogan

主Slogan：软萌恐龙妹，治愈每一刻
辅助Slogan：恐龙MM在，快乐不缺席



头部特征：绿色毛绒恐龙头套配粉色背鳍，露圆润小牙，眼神明亮；人类女孩面孔，粉扑扑腮红与嘴角微笑。

肢体特征：绿色毛绒四肢，手部摆放裙摆两边，腿部保持站立，末端粉色点缀；背部可见恐龙尾巴，背鳍为粉色，细节丰富。



整体造型：圆滚滚Q版比例，头身比约1:1，软萌毛绒质感，兼具恐龙的童趣与妹妹的温柔感。

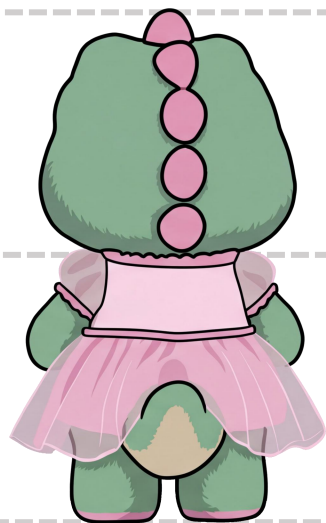
服饰特征：粉色泡泡袖纱裙，轻盈网纱材质，胸前印有“恐龙MM”专属标识，甜美可爱。

形象规范—四视图

01 / IP档案 02 / 形象规范 03 / 应用规范



左侧面视图



背面视图



正面视图



3/4侧面视图



右侧面视图

比例要求

所有视图需保持统一头身比例，避免形象变形，确保视觉一致性。

质感规范

2D要求平涂+轻微纹理，线条清晰；3D版要求毛绒质感，光影柔和。

主色调 Primary Colors



温润自然，贴合恐龙本体质感
场景：IP主视觉、标题



软萌甜美，契合“MM”可爱属性
场景：装饰元素、背景



柔和浅粉，增强萌感层次
场景：插画细节、图标

辅助色 Secondary Colors



浓郁醒目，强化焦点
场景：重点文字、眼睛



温柔干净，贴合质感
场景：插画底色、文本框



纯净提亮，对比鲜明
场景：高光、边框



沉稳厚重，描画边界
场景：轮廓线

注：以上色值为标准设计色值，实际印刷或显示可能因材质和设备不同有所差异。

04

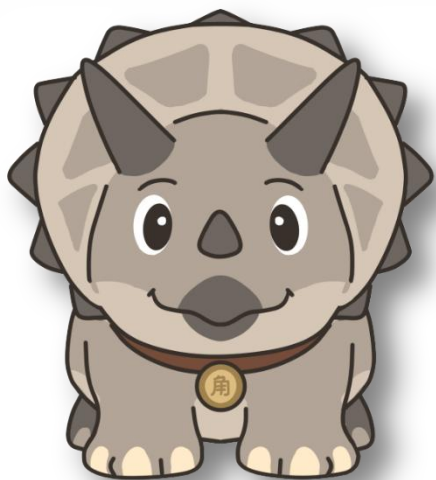
角角、犟犟IP使用手册



在神秘的恐龙基因研究中心，诞生了一只与众不同的小三角龙——**角角**。

2025年5月31日，角角正式入职中华恐龙园，主要工作就是在园中各处卖萌、与游客见面互动。

角角凭借生动可爱、萌趣横生的形象迅速走红，成为备受喜爱的治愈系小萌宠。



姓名：角角

生日：2024年6月1日

性别：男

年龄：2岁

出没地点：恐龙基因研究中心

性格：治愈小萌龙、爱撒娇、爱跟小朋友们亲近



“运动使我快乐，社交让我发光”

温柔

善良

好奇心强

活泼好动

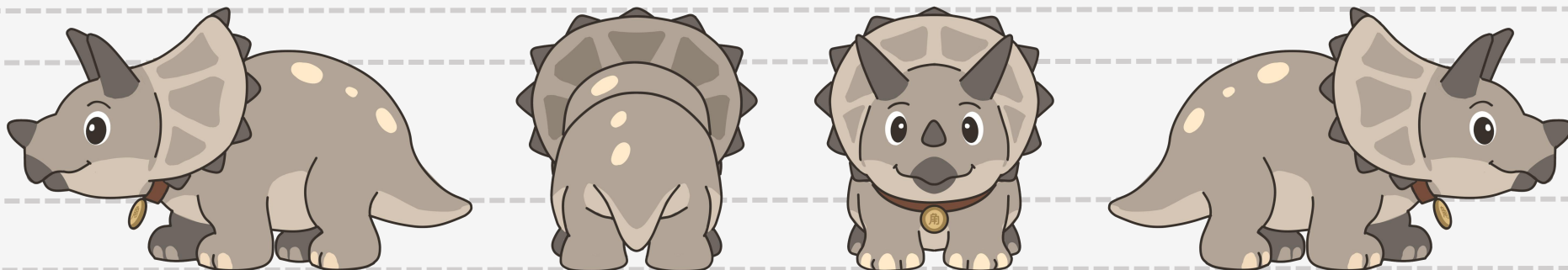
黏人

治愈系萌宠一角角

角角是一个天生的治愈系萌宠，它的一举一动都充满了可爱的气息。它喜欢撒娇，渴望得到人类的关注和抚摸，是小朋友们最忠实的伙伴。

形象规范—四视图

01 / IP档案 02 / 形象规范 03 / 应用规范



左侧面视图

背面视图

正面视图

右侧面视图

基于“角角”形象提取的核心色彩规范，确立品牌主视觉基调。



身体主色 (Body)



装饰强调色 (Accent)



色彩规范确保了品牌在数字媒体、产品包装及线下物料中的视觉统一性与识别度。



蹶蹶以生动的形象与游客亲密互动，不仅展现了IP在实景娱乐中的高适配度，更通过沉浸式体验为游客带来了独特的欢乐时光，完美诠释了品牌寓教于乐的设计初衷。



姓名：犟犟 年龄：3岁

性别：男 出没地点：邂逅侏罗纪后场

性格：外表凶悍内心憨憨、爱争宠也很护短，遇到危险会主动出来保护大家。



可爱

勇敢

天真

活泼

自信

犟犟是一只充满活力、勇敢自信的霸王龙宝宝。它有着坚韧不拔的性格，面对困难从不轻易放弃，因此得名“犟犟”。

“勇敢、坚韧的精神，永不言弃。”

形象规范—四视图

01 / IP档案 02 / 形象规范 03 / 应用规范



左侧面视图

背面视图

正面视图

右侧面视图

基于“犟犟”形象提取的核心色彩规范，确立品牌主视觉基调。



身体主色 (Body)



装饰强调色 (Accent)



色彩规范确保了品牌在数字媒体、产品包装及线下物料中的视觉统一性与识别度。

禁止修改IP核心特征

严禁改变品牌形象、特征、设定，保持IP识别度。

禁止使用负面表情与夸张动作

禁止使用攻击性表情、夸张肢体动作，始终保持IP品牌的核心调性。

禁止随意拉伸比例

严格遵循设计规范，禁止随意拉伸或压缩形象，避免形象变形失真。

严格遵守以上规范，确保品牌形象的一致性与专业度。

文创、潮玩、IP形象平面设计

05

中国恐龙艺术复原图图册（部分参考）

中国恐龙名录

(以恐龙复原图为原型, 进行的IP角色形象平面化设计创作)

01 / 中国恐龙名录

02 / 中国恐龙艺术复原图

序号	名称	年代	地域
1	原始中华龙鸟	早白垩世	辽宁
2	许氏禄丰龙	早侏罗世	云南
3	巨型山东龙	晚白垩世	山东
4	上游永川龙	晚侏罗世	四川
5	太白华阳龙	中侏罗世	四川
6	合川马门溪龙	中侏罗世	四川
7	甘氏四川龙	晚侏罗世	四川
8	将军庙单脊龙	中侏罗世	新疆
9	蒙古鸚鵡嘴龙	早白垩世	内蒙古
10	安氏原角龙	晚白垩世	内蒙古
11	多棘沱江龙	晚侏罗世	四川
12	戈壁原巴克龙	晚白垩世	内蒙古
13	武定昆明龙	中侏罗世	云南
14	亚洲古似鸟龙	晚白垩世	内蒙古
15	巨硕云南龙	早侏罗世	云南
16	苏氏巧龙	中侏罗世	新疆
17	嗜角偷蛋龙(窃蛋龙)	晚白垩世	内蒙古
18	棘鼻青岛龙	晚白垩世	山东
19	巨型诸城暴龙	晚白垩世	山东
20	长生黔江龙	晚白垩世	重庆
21	顾氏小盗龙	早白垩世	辽宁
22	华丽羽王龙	早白垩世	辽宁
23	勇士特暴龙	晚白垩世	内蒙古
24	中华虔州龙	晚白垩世	江西
25	蒙古伶盗龙(迅猛龙)	晚白垩世	内蒙古
26	巨型汝阳龙	晚白垩世	河南
27	中国双脊龙	早侏罗世	云南
28	师氏盘足龙	早白垩世	山东
29	三叠中国龙	早侏罗世	云南
30	建设气龙	晚侏罗世	四川
31	刘家峡黄河巨龙	早白垩世	甘肃
32	二连巨盗龙	晚白垩世	内蒙古
33	黑龙江满洲龙	晚白垩世	黑龙江

34	邹氏尾羽龙	早白垩世	辽宁
35	粗壮原始祖鸟	早白垩世	辽宁
36	董氏中华猛龙(中华盗龙)	晚侏罗世	新疆
37	道虎沟足羽龙	中侏罗世	内蒙古
38	赫氏近鸟龙	中侏罗世	辽宁
39	胡氏耀龙	中侏罗世	内蒙古
40	禄丰盘古盗龙	早侏罗世	云南
41	寐龙	早白垩世	辽宁
42	奇异帝龙	早白垩世	辽宁
43	五彩冠龙	晚侏罗世	新疆
44	徐氏亚洲暴龙	晚白垩世	江西
45	喀左中国暴龙	早白垩世	辽宁
46	奇翼龙	中侏罗世	河北
47	意外北票龙	早白垩世	辽宁
48	大地懒肃州龙	晚白垩世	甘肃
49	难逃泥潭龙	晚侏罗世	新疆
50	新洼金山龙	早侏罗世	云南
51	黄氏云南龙	早侏罗世	云南
52	石碑琪县龙	早侏罗世	四川
53	易门彩云龙	中侏罗世	云南
54	李氏蜀龙	中侏罗世	四川
55	四川巨刺龙	晚侏罗世	四川
56	平坦乌尔禾龙	早白垩世	新疆
57	孔子天宇龙	早白垩世	辽宁
58	荣县峨眉龙	中侏罗世	四川
59	诸城中国角龙	晚白垩世	山东
60	步氏克氏龙	早白垩世	辽宁
61	奇异辽宁龙	早白垩世	辽宁
62	鄯善新疆巨龙	中侏罗世	新疆
63	谷氏绘龙	晚白垩世	内蒙古
64	巨齿兰州龙	晚白垩世	甘肃
65	诺曼马鬃龙	晚白垩世	甘肃
66	鄂伦春黑龙江龙	晚白垩世	黑龙江

67	巨大华夏龙	晚白垩世	山东
68	当氏隐龙	晚侏罗世	新疆
69	岩寺皖南龙	晚白垩世	安徽
70	中国缙云甲龙	晚白垩世	浙江
71	姜氏巴克龙	早白垩世	内蒙古
72	东方华夏颌龙	早白垩世	辽宁
73	巨大中华丽羽龙	早白垩世	辽宁
74	高氏切齿龙	早白垩世	辽宁
75	华美金凤鸟	早白垩世	河北
76	张氏中国猎龙	早白垩世	辽宁
77	千禧中国鸟龙	早白垩世	辽宁
78	陆家屯纤细盗龙	早白垩世	辽宁
79	东方吉祥鸟	早白垩世	辽宁
80	圣贤孔子鸟	早白垩世	辽宁
81	单指临河爪龙	晚白垩世	内蒙古
82	董氏中国似鸟龙	晚白垩世	内蒙古
83	郑氏晓廷龙	晚侏罗世	辽宁
84	长臂浑元龙	中侏罗世	辽宁
85	杨氏长羽盗龙	早白垩世	辽宁
86	毛尔图假鲨齿龙	早白垩世	内蒙古
87	七里峡宣汉龙	中侏罗世	四川
88	白魔雄关龙	早白垩世	甘肃
89	灵巧简手龙	晚侏罗世	新疆
90	张氏中国猎龙	早白垩世	辽宁
91	巨齿曲鼻龙	早白垩世	辽宁
92	精美临河盗龙	晚白垩世	内蒙古
93	张氏西峡爪龙	晚白垩世	河南
94	犍为乐山龙	晚侏罗世	四川
95	谭氏临河猎龙	晚白垩世	内蒙古
96	广西大塘龙	早白垩世	广西
97	巨大北山龙	早白垩世	甘肃
98	迷你豫龙	晚白垩世	河南
99	阿乐斯台阿拉善龙	晚白垩世	内蒙古
100	果壳綦江龙	晚侏罗世	重庆

中华龙鸟

01 / 中华恐龙名录

02 / 中华恐龙艺术复原图



许氏禄丰龙

01 / 中华恐龙名录

02 / 中华恐龙艺术复原图



腕龙

01 / 中华恐龙名录

02 / 中华恐龙艺术复原图



合川马门溪龙

01 / 中华恐龙名录

02 / 中华恐龙艺术复原图



窃蛋龙

01 / 中华恐龙名录

02 / 中华恐龙艺术复原图



山东龙

01 / 中华恐龙名录

02 / 中华恐龙艺术复原图



上游永川龙

01 / 中华恐龙名录

02 / 中华恐龙艺术复原图



多棘沱江龙

01 / 中华恐龙名录

02 / 中华恐龙艺术复原图



棘鼻青岛龙

01 / 中华恐龙名录

02 / 中华恐龙艺术复原图



长生黔江龙

01 / 中华恐龙名录

02 / 中华恐龙艺术复原图



巨型汝阳龙

01 / 中华恐龙名录

02 / 中华恐龙艺术复原图



诸城暴龙

01 / 中华恐龙名录

02 / 中华恐龙艺术复原图



中华虔州龙

01 / 中华恐龙名录

02 / 中华恐龙艺术复原图



THANKS

恐龙园文化旅游集团股份有限公司